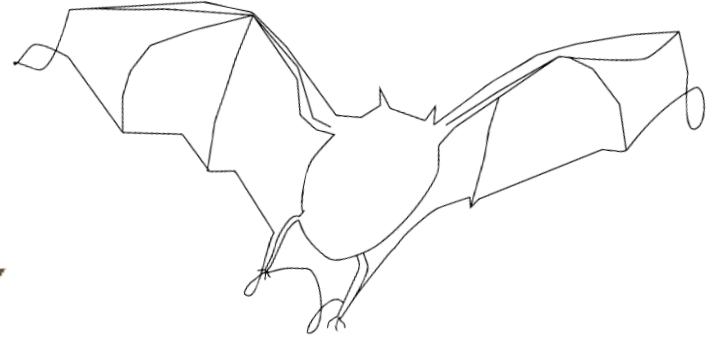




Réserve Naturelle Régionale  
**CAMBOUNET-SUR-LE-SOR**



La Région  
**Occitanie**  
Pyrénées - Méditerranée



Agir pour  
la biodiversité

OCCITANIE



Communauté  
de Communes  
SOR & AGOUT

**Bilan d'activités 2023**  
Protéger, gérer, sensibiliser

**Le programme d'actions 2023 de la RNR de Cambounet-sur-le-Sor s'inscrit dans la mise en œuvre de son plan de gestion quinquennal 2017-2021 et s'articule autour de ses quatre grandes thématiques d'actions :**

- Suivis et études du patrimoine naturel
- Conservation-gestion
- Animation-Sensibilisation
- Gestion administrative, entretien et surveillance.

La mise en œuvre du programme d'actions a été réalisée et coordonnée conjointement par la Communauté de communes Sor et Agout et par la Ligue pour la Protection des Oiseaux Occitanie - Délégation Territoriale du Tarn, co-gestionnaires désignés par le Région Occitanie.

*Rédaction du rapport : LPO Occitanie DT Tarn*

Ce programme a bénéficié du **soutien financier** de :



---

*Photos : RNR de Cambounet-sur-le-Sor / LPO Occitanie DT Tarn (sauf mention contraire).*



Espace loisirs « Les étangs »  
81710 Saïx  
05 63 72 84 84



**Agir pour  
la biodiversité**

LPO Occitanie - DT Tarn  
Place de la mairie – BP 20027  
81290 Labruguière



## Suivi et étude du patrimoine naturel

### SE 01 Suivre la colonie d'ardéidés et la végétation support des nids

La colonie de nidification d'ardéidés est une des plus importantes au niveau de l'ex-région Midi-Pyrénées et constitue un des enjeux majeurs de conservation de la RNR.

Un suivi régulier du nombre de couples-nids par espèce et de l'utilisation de l'espace (localisation de la colonie, végétation utilisée) permet de connaître l'évolution de la colonie et de mieux comprendre son fonctionnement ainsi que les facteurs locaux l'influencent. La prise en compte de l'état et de l'évolution de la végétation arbustive et arborée supportant les nids est nécessaire car il s'agit d'un des facteurs clés de la présence de la colonie sur le site.



**Le cœur de la colonie (2020)**

La colonie ne fait pas l'objet de comptages exhaustifs du nombre de nids occupés en raison des difficultés d'accès et de dénombrement liées à la configuration du site (végétation très dense et peu pénétrable, colonie éclatée sur plusieurs îles) et afin d'éviter les dérangements. Le suivi annuel se fait donc par comptages depuis l'extérieur, à partir de points d'observation favorables reconduits tous les

ans. Cela permet d'obtenir une estimation (à minima) des effectifs nicheurs et de noter leur répartition spatiale.

#### L'estimation des effectifs nicheurs pour l'année 2023 est la suivante :

- **Héron cendré** : avec environ 90 couples, l'effectif est en légère augmentation par rapport à l'année d'avant (75 couples en 2022).
- **Héron garde-boeufs** : environ 715 couples, ce nombre est en augmentation par rapport à l'année d'avant (480-500 couples en 2022).
- **Bihoreau gris** : avec environ 25 couples nicheurs, cette espèce à forte valeur patrimoniale connaît une baisse depuis plusieurs années sur le site. Ses effectifs étaient évalués à environ 30 à 35 couples minimum ces dernières années (probablement moins de 50), conséquence du très net déclin observé depuis 20 ans au niveau régional. Les difficultés de dénombrement et la relative discrétion de l'espèce peuvent laisser espérer une légère sous-estimation.

L'hivernage est régulier en petit nombre sur le site avec une vingtaine d'oiseaux en moyenne (îlot du lac des Mouettes de la base de loisirs principalement).



**Bihoreau gris**  
(photo JF. Bousquet)

- **Aigrette garzette** : environ 2 couples. Effectif relativement stable pour cette espèce nicheuse régulière dans la colonie mais en très petit nombre (2 à 5 en général), ce qui complique la détection des oiseaux nicheurs.
- **Crabier chevelu / Héron pourpré** : cette année, nous n'avons pas observé de nidifications de ces deux espèces. Nous avons seulement observé au moins 2 crabiers et jusqu'à 3 hérons durant l'été essentiellement, mais sans preuve de nidification.

En 2023, la colonie est assez étalée. Elle occupe plusieurs îlots boisés. La végétation support des nids reste celle habituellement utilisée ces dernières années : saules, aubépines, sureaux et peupliers (ces derniers souvent fortement couverts de lierre). On observe un roulement dans l'utilisation des supports de nids, avec la mort de certains végétaux à cause de la concentration en fientes, puis la régénération des mêmes végétaux dû au déplacement de la colonie. C'est le fonctionnement habituel d'une héronnière.



**Localisation de la colonie d'ardéidés de la RNR de Cambounet-sur-le-Sor en 2023 (estimation), cette localisation est une estimation car tous les nids ne sont pas détectables.**

## SE 02 Suivre l'avifaune

**L'avifaune** constitue un des enjeux majeurs de la RNR. Outre la nidification des ardéidés, le site joue un rôle important pour les espèces liées aux milieux aquatiques, aussi bien pour la nidification (grèbes, rallidés, laridés, passereaux...) que lors des haltes migratoires (limicoles, laridés, anatidés, passereaux) ou de l'hivernage (anatidés).

L'objectif est de connaître et de suivre la fréquentation de la RNR par l'avifaune, en particulier aquatique, tout au long de l'année et des cycles biologiques des espèces : nidification, haltes migratoires, hivernage.

Environ **3 500 données** d'oiseaux ont été collectées par les salariés et les bénévoles de la LPO du Tarn pour l'année 2023 sur le site de la RNR et sa périphérie immédiate (= bassins du Garriguet, d'En Priou et de la base de loisirs des étangs) dont environ **3 170 pour le seul périmètre de la RNR**.

**128 espèces ont été observées cette année** dont **122 dans le périmètre de la RNR**. Chez ces dernières, environ **50 espèces sont nicheuses** certaines ou très probables.

Parmi les **faits marquants**, on retiendra :

- La 7<sup>ème</sup> année consécutive de **nidification du Fuligule milouin** avec au moins 3 nichées produisant environ 12 poussins (en baisse). A noter que **le Fuligule milouin figure en catégorie « Vulnérable – VU » des espèces menacées d'extinction au niveau mondial** en raison d'une baisse de sa population à l'échelle planétaire (Liste rouge mondiale UICN, 2018).



**Fuligule milouin (femelle)**

En dehors de Cambounet, le fuligule est présent au lac de Serviès depuis 2022,

en lien avec la population de la RNR. L'espèce n'est pas connue nicheuse ailleurs dans l'ex-région Midi-Pyrénées. Ce canard plongeur est un nicheur rare sur les zones humides du littoral languedocien.

- La reproduction de la **Nette rousse**, pour la 8<sup>ème</sup> année, **essentiellement dans le bassin du Garriguet (périphérie de la RNR), avec au moins 3 nichées et 20 poussins**. La RNR et ses abords sont le **seul site de nidification connu de cette espèce dans le Tarn**. La Nette rousse est en augmentation à l'échelle régionale depuis une quinzaine d'année.
- La reproduction du **Canard chipeau** avec environ 2 nichées pour 13 poussins, ce qui constitue **seulement la 4<sup>ème</sup> nidification tarnaise** après les reproductions de 2020, 2021 et 2022. Les cas de reproduction sont peu nombreux en Occitanie et localisés sur les zones humides languedociennes à l'exception de Cambounet et de cas isolés à Saint-Nicolas-de-la-Grave (82).
- Observations de **Fuligule nyroca** en janvier et mars.
- Observations de **Mouettes tridactyles et pygmées** (afflux massif sur toute la France suite à de grosses tempêtes océaniques).
- **Ibis falcinelle** en mai et durant l'été.
- **Sternes pierregarin** en juin/juillet.
- La seconde **nidification** connue du **Grand Cormoran** (dans la réserve et dans le département), avec un maximum de 7 nids mais seulement 2 avec des oisillons (2 jeunes et 1 jeune).

A noter qu'aucun signe de botulisme n'a été observé cette année dans la RNR ou ses environs immédiats malgré des niveaux d'eau très bas en fin d'été et automne.

### SE 03 Suivre le cortège des amphibiens

Cette année, une prospection ciblant les amphibiens s'est déroulée au printemps (comptage à vue et au chant) ainsi que l'application du protocole développé par Réserves Naturelles de France ciblant particulièrement les tritons. Ce protocole s'applique une fois tous les deux ans, en installant des nasses qui sont ensuite relevées quotidiennement afin de comptabiliser les tritons pris au piège. Les animaux sont immédiatement relâchés. D'ailleurs l'application de ce protocole nécessite une autorisation de la DREAL pour capture et manipulation d'espèces protégées.

La prospection a permis de comptabiliser des Grenouilles vertes, des Rainettes méridionales et des Crapauds calamites (dont un groupe assez important d'environ 40 individus dans une mare temporaire en périphérie de la réserve). Aucun Pélodyte ponctué n'a été vu ou entendu.



Larve de Triton palmé

La capture a permis de contacter des larves de Tritons palmés, mais aucun Triton marbré n'a été vu cette année.

### SE 04 Suivre les odonates

Les populations d'odonates sont de bons indicateurs de la qualité des milieux humides et de leur évolution. La RNR abrite un cortège assez diversifié d'espèces caractéristique des eaux stagnantes.

2023 a vu la poursuite des relevés lancés en 2016 dans le cadre du **Suivi Temporel des Libellules** (STELI) au niveau des bassins sud de la RNR (3 passages entre fin juin et fin juillet). Ce suivi, coordonné par le Muséum national d'histoire naturelle, a été initié dans le cadre de la participation de la LPO du Tarn au Plan régional d'actions « Odonates ». Il permet de mieux connaître la composition du cortège d'odonates présents ainsi que l'évolution numérique des différentes espèces en lien avec les actions de conservation et de gestion engagées.



Libellule écarlate

Sur les 36 espèces d'odonates connues sur le site à ce jour, **15 espèces ont été recensées lors des trois séances de relevés** effectuées cette année (13, 21 et 27 juillet).

## SE 09 Suivre la colonie d'Utriculaires du Midi

Le bassin sud de la RNR abrite une importante colonie d'Utriculaires du Midi (*Utricularia australis*), une plante carnivore aquatique. Cette espèce a été identifiée comme un enjeu de conservation important pour la RNR [en raison de son statut d'espèce patrimoniale rare et menacée au niveau régional](#).

En 2023, malgré des niveaux d'eau assez bas et un développement de la jussie, nous avons observé une floraison au nord-est du bassin notamment. Cette espèce est discrète, difficilement détectable et ne fleurit pas chaque année.

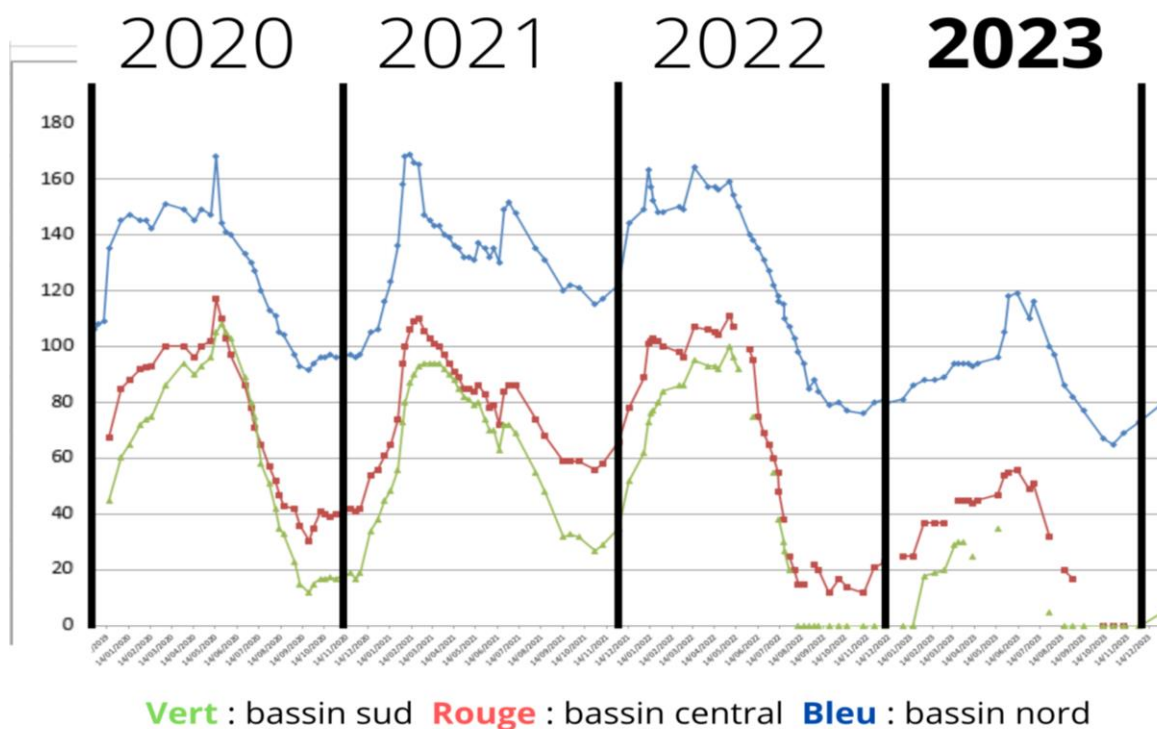


**Carte de la floraison observée en 2023**  
**(Les fleurs étant difficiles à détecter, la plante a pu fleurir à d'autres endroits du bassin sud)**

## SE 10 Suivre les niveaux d'eau des différents bassins

La variation des niveaux d'eau des bassins est un des facteurs majeurs influençant l'utilisation du site par la plupart des espèces patrimoniales (avifaune, utriculaires, amphibiens et odonates...). Il convient donc de suivre l'évolution des niveaux afin de disposer d'éléments de mesure et d'interprétation sur l'évolution des habitats et des espèces aquatiques.

L'évolution des niveaux d'eau de la RNR a été suivie par **lectures régulières** (en moyenne tous les 10 jours) de **3 échelles limnigraphiques** situées à différents endroits de la réserve (bassin nord, bassin de « l'enclave » à l'est, et bassin sud). Cette année les niveaux d'eau ont été globalement bons entre janvier et août, mais assez bas durant l'automne et le début d'hiver. Le bassin sud était asséché à partir du mois de septembre comme en 2022.



## SE 11 Inventorier les coléoptères saproxyliques

L'objectif de cette action, prévue au plan de gestion, est de dresser un 1<sup>er</sup> état des lieux concernant les coléoptères saproxyliques (insectes se nourrissant de bois mort, présents notamment sur les arbres vieillissants) afin de connaître les enjeux existants (espèces patrimoniales, espèces indicatrices de la qualité des milieux...).

En 2023, le Conservatoire des Espace Naturel (CEN) est venu réaliser une étude sur les coléoptères saproxyliques

Pour cela, un piège « polytrap » a été placé au milieu de la réserve durant environ 5 mois. Les insectes ont été régulièrement récoltés et sont actuellement en cours d'analyses.

Les résultats seront connus début 2024.

## SE 14 Mettre en place une veille sur les espèces animales et végétales invasives avec recherche de moyens de gestion si nécessaire

- **Tortues de Floride**

Depuis 2021, un piégeage des Tortues de Floride est réalisé sur la RNR. Cette année cette opération s'est poursuivie avec 56 individus capturés en 2023. Ce chiffre est plus faible que durant les deux dernières années car les niveaux d'eau plus bas ont gêné la bonne tenue de ce protocole (arrêt du piégeage plus tôt cette année). L'opération est à poursuivre en 2024 avec peut-être un renforcement de l'action.

Elle est réalisée grâce à l'implication d'un bénévole de la LPO du Tarn (Jean-Luc Pujol).



Piégeage des tortues		
Année	Effectif piégé	Nombre de jour de piégeage
2021	85	6 semaines : du 16 juin 30 juillet
2022	190	7 semaines : du 8 avril au 29 mai
2023	56	3 semaines : du 29 mars au 18 avril
<b>Total</b>	<b>331</b>	<b>Environ 16 semaines</b>

- **Jussie**

Cette année, la **Jussie** s'est bien développée et a colonisé une bonne partie du grand bassin sud. Pourtant elle semblait être en concurrence avec d'autres végétaux comme le rorippe ou la salicaire qui ont profité de l'assec de septembre 2022 et des niveaux assez bas du printemps 2023 pour se développer. La jussie était donc bien présente mais parfois en faible densité.



*La jussie en juillet 2023, sous un couvert de salicaires*



**Localisation de la jussie en 2023 (estimation : la représentation sur la carte ne traduit pas la densité plus faible de la réalité)**

## SE 15 Surveillance et gestion des cyanobactéries

Suite au fort développement de cyanobactéries en fin d'été 2021, et à la mortalité massive de poissons ainsi causée, nous avons poursuivi l'application du protocole élaboré en 2022. Pour rappel, ce protocole de surveillance et d'intervention avait été établi entre la LPO, la communauté de communes, le département et la région. Le but étant de réagir au plus vite en cas de nouveau développement problématique de cyanobactéries (ramassage des poissons morts, avis à la population...).

Des analyses de type « eau de baignade » sont réalisées durant les mois de juin, juillet, août, septembre et octobre, dans le bassin nord de la réserve et dans le bassin principal de la base de loisir pour comparaison. Les résultats n'ont pas montré de développements anormaux de cyanobactéries, et n'ont donc pas nécessité d'actions supplémentaires.



**Un exemple de panneau créé pour avertir la population**

### **Carpes et « maladie du sommeil »**

Mi-juin une mortalité massive de carpes a été constaté sur le bassin principal de la base de loisir et dans un second temps dans le bassin nord de la réserve.

Cette mortalité est survenu à cause de la propagation d'un virus appelé « maladie du sommeil ». Originaire du Japon dans les années 70, ce virus se répand actuellement dans une large partie de la France et arrive dans les lacs ou les étangs au moyens de lâchers de poissons infectés ou par utilisation de matériel de pêche contaminé (source ANSES : <https://www.anses.fr/fr/carpes-maladie-sommeil>).

Les agents de la communauté de commune ont été fortement mobilisés pour ramasser les cadavres durant environ 2 semaines. Plusieurs centaines de kilos de poissons ont ainsi été collectés et envoyés à l'équarrissage. La LPO est venue en aide pour la partie réserve. Depuis, aucune autre mortalité anormale n'a été constatée.



**Ramassage de poissons morts par les agents de la CCSA**



## Conservation et gestion du patrimoine naturel

TU 13

### **Veiller à une bonne prise en compte des enjeux de conservation de la RNR dans le projet autoroutier Castres-Toulouse**

La LPO et la Communauté de communes participent régulièrement à des échanges concernant la construction de l'autoroute A69.

Ils sont en particulier partie prenante d'une des mesures compensatoires qui va consister à restaurer une ancienne gravière mitoyenne de la réserve (gravières du Garriguet – « ancien site Malet - Auriol »). Ce projet devrait se concrétiser en 2024 et a intégré certaines remarques et recommandations formulées par la LPO afin de préserver et développer les fonctionnalités écologiques du site. Cela concerne en particulier l'avifaune patrimoniale pour laquelle il joue un rôle majeur en complémentarité avec la RNR (alimentation des ardéidés, nidification de certaines espèces). Le comblement total du bassin, initialement envisagé par le bureau d'études accompagnant le porteur de projet, a ainsi été remplacé par un réaménagement conservant la partie centrale en eau.

A terme, ce secteur d'une dizaine d'hectares devrait être rétrocédé par ATOSAC à la CCSA. Cela devrait conduire à la mise en place par la Région d'une « zone de protection » associée à la RNR. Ce statut particulier permet d'intégrer cet espace dans la gestion globale du site tout en adaptant la réglementation et en permettant certaines activités non autorisées dans le RNR (accès du public sous certaines conditions notamment).

Malgré tout, le contexte est assez tendu car le projet suscite une vive opposition (voir action PO 01 – Police et surveillance en fin de document).

TE 02

### **Mettre en œuvre une gestion adaptée à la restauration et à la conservation des prairies de fauche et de leurs richesses biologiques**

Le partenariat avec Bruno Cabrol (agriculteur voisin de la RNR) s'est poursuivi en 2023 pour l'entretien et la restauration des prairies de la partie sud de la réserve.

Une seule fauche avec export a pu être réalisée cet été (début juillet).

L'opération sera renouvelée l'année prochaine avec là aussi une seule fauche. En réaliser une seconde, comme initialement prévu dans le plan de gestion, ne s'avère plus forcément pertinent. Le second passage est en effet souvent compliqué à mettre en œuvre (sècheresse, risque incendie, faible regain, disponibilité agriculteur...) et n'a pu, dans les faits, être réalisé qu'une seule fois (en 2021), depuis 2017.

Les relevés botaniques réalisés par le CEN en 2021 ont en outre montré que le mode de gestion actuel portait ses fruits (amélioration de la diversité et de la typicité floristiques au détriment des espèces de friches et d'ourlets).



**Prairie ouest**

#### **TE 04 Limiter l'impact du Ragondin sur la végétation**

La maîtrise des effectifs de Ragondins est parfois nécessaire afin de limiter l'impact de ce rongeur sur la végétation, notamment aquatique (jonçaie, typhaie...), propice à l'avifaune patrimoniale. Cependant, vu les faibles données de ragondin cette année et l'absence d'impact visible, aucun piégeage n'a été organisé en 2023.

## Animation – Sensibilisation

Il est important avant tout de préciser que cette année 2023 aura été marquée par des changements au sein de l'équipe de la LPO Occitanie – Délégation Territoriale du Tarn. En effet, la mise en œuvre du volet « animation – sensibilisation » de la RNR aura été effectué tout d'abord par Léa GRZYCH, remplacée en avril par Emma LE BOZEC, toutes deux éducatrices à l'environnement à la LPO du Tarn.

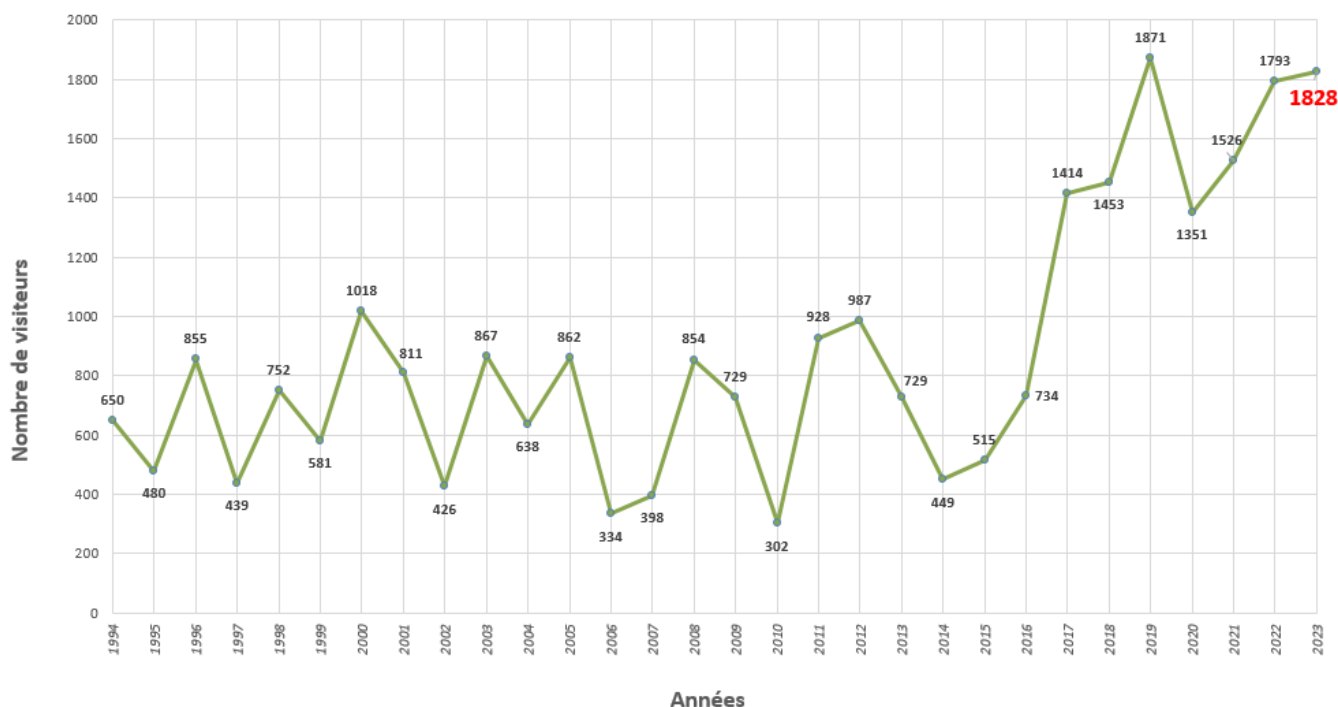
### PI 01 Accueillir le public sur le site

### PI 02 Organiser des animations sur la RNR à destination de la population locale dans les communes environnantes

L'une des grandes missions de la RNR est la sensibilisation des publics à la préservation de l'environnement et plus particulièrement de leur patrimoine naturel local. En effet, la réalisation de balades et d'accueils postés permet à la population locale d'avoir connaissance de ce site naturel et de comprendre l'importance d'un tel espace pour la conservation de la biodiversité par le biais de l'information.

Au total en 2023, **1 828 personnes**, tous publics confondus, auront été sensibilisées lors de **93 animations** sur la RNR de Cambounet-sur-le-Sor, soit **35 personnes** de plus qu'en 2022. Les années précédentes ayant été marquées par la situation sanitaire liée à la COVID-19, le nombre de visiteurs à cette période était en forte diminution. Depuis 2022, ce chiffre repart à la hausse. En effet, la fréquentation est aujourd'hui comparable à celle de l'année 2019, cette dernière étant la meilleure année depuis la mise en place des animations en 1994. Nous retrouvons donc aujourd'hui un contexte similaire aux années précédant la pandémie.

*Evolution de la fréquentation saisonnière lors des visites guidées et/ou permanences (avril à septembre) depuis 1994.*



Les interventions étaient réparties en trois catégories d'animations : les **interventions scolaires et périscolaires**, les **permanences ornithologiques** et les **sorties naturalistes grand public** sur la réserve.

Globalement, les **interventions scolaires et périscolaires** sont particulièrement appréciées du fait de leur gratuité d'un part mais également de l'accessibilité et de l'adaptabilité du site pour des groupes d'enfants. Ces animations sont pour la plupart organisées comme suit : une première intervention en classe pour faire connaître et familiariser les élèves avec la RNR, et une seconde intervention directement sur la Réserve pour découvrir le site, observer et identifier les oiseaux présents et apprendre à utiliser du matériel optique.

En 2023, ce sont **18 établissements** qui ont été accueillis entre le 2 mars et le 4 octobre pour un total de **624 élèves de tous âges**, allant de la maternelle au lycée. Sur ces 18 structures, dix d'entre elles sont des établissements scolaires. Les huit autres sont des associations, des centres de loisirs et des médiathèques (enfants inscrits au Programme de Réussite éducative). En comparaison avec 2022, le nombre d'établissements accueilli sur le site est moins important cette année, ce qui diminue proportionnellement le nombre d'élèves accueilli. En 2024, la LPO Occitanie DT Tarn réalisera une information auprès des établissements scolaires tarnais pour relancer les demandes.



#### Interventions scolaires en classe et sur la réserve avec des établissements du Tarn

## Détails des animations scolaires et périscolaires réalisées en 2023

Animations scolaires et périscolaires					
Dates	Etablissement	Animation	Participants	Niveau	Nbre de jours
02/03/23	Centre de loisirs de Castres	Visite RNR	19	7-12 ans	0,5
04/04/23	ADDA du Tarn et Ecoles maternelles	Visite RNR	29	Mater + CP	0,5
05/04/23	Collège Saint-Juery Saut de Sabo	Visite RNR	7	5 <sup>ème</sup> -4 <sup>ème</sup>	0,5
12/04/23	Médiathèque Aussillon PRE	Visite RNR	6	8 à 10 ans	0,5
17/04, 21/04, 15/05	Collège la montagne Noire	Intervention classe + visite RNR	49	6 <sup>èmes</sup>	1,5
18/04, 16/05, 09/05, 23/05	Ecole Saint-Exupery, Albi	Interventions classe + visite RNR	76	CE2, CM1, CM2	4
19/04, 20/06	Collège les Roussillous	Interventions classe + visite RNR	51	6 <sup>ème</sup>	2
25/04/23	CMJ Arthès	Visite RNR	7	Collège Lycée	0,5
03/05/23	Communauté sports en milieu rural	Visite RNR	26	Collégiens	1
12/05, 25/05	Ecole Pasteur, Labruguière	Intervention classe + visite RNR	50	CE2, CM1, CM2	2
30/05	Ecole Montessori	Visite RNR	5	CE / CM	0,5
01/06/23	Ecole Toulouse Lautrec	Visite RNR	20	GS, CP	0,5
02/06, 13/06	Ecole Rayssac, Albi	Intervention classe + Visite RNR	35	GS, CP	1,5
16/06	Ecole de Saint Jean de Rives	Visite RNR	50	MS, GS, CP	1
28/06, 04/10	Centre de loisirs ELAN	Visite RNR	42	CP à 6 <sup>ème</sup>	1
29/06, 06/07	Ecole Isle sur Tarn	Intervention classe + visite RNR	56	GS à CM2	2
06/06, 15/06	Ecole de Couffouleux	Intervention classe + visite RNR	41	CP	2
11/07/23	Point Information Jeunesse Aussillon	Visite RNR	15	Lycéens	0,5
<b>Total</b>	<b>46 animations pour 18 établissements</b>		<b>624 scolaires et périscolaires</b>		<b>22</b>

Concernant les accueils postés, **891 personnes** ont été sensibilisées en 2023 lors de **29 permanences ornithologiques** du 5 avril au 11 octobre. Cela représente **199 personnes** de plus que l'année précédente.

Ces interventions sont particulièrement intéressantes dans la mesure où elles permettent de sensibiliser des personnes qui ne se seraient pas spécialement intéressées d'elles-mêmes à la Réserve naturelle et donc de susciter leur intérêt pour le site et la biodiversité qu'il abrite. Cela à la différence des visites guidées qui se font sur inscription et qui attirent donc des personnes déjà intéressées pour la plupart à la RNR. Seule une permanence a été annulée cette année en raison des fortes chaleurs. Les mois de septembre et octobre ayant été marqués par des températures clémentes, nous avons décidé de poursuivre les permanences (initialement prévues jusqu'à mi-septembre), voyant que la fréquentation du site les mercredis après-midi ne diminuait pas.

### Détail des animations grand public réalisées en 2023

Animations grand public				
Dates	Type de public	Animation	Participants	Nbre de jours
15/01	Grand public	Sortie Wetland (comptage international Oiseaux d'eau hivernants)	6	0,5
04/02	Grand public	Visite RNR – Chantier Nature Journée mondiale des zones humides	25	1
26/04	Grand public	Balade ornithologique – groupe de personnes déjà formé	15	0,5
05/05	Grand public	Balade ornithologique – Centre social d'Albi	13	0,5
06/05	Grand public	Balade reptiles sur la RNR	11	0,5
27/05	Grand public	Fête de la Nature à la Réserve !	47	1
08/07	Grand public	Balade libellules sur la RNR	3	0,5
12/07	Grand public	Balade papillons et libellules sur la RNR	12	0,5
12/07	Grand public	Balade crépusculaire sur la RNR	13	0,5
19/07	Grand public	Balade ornithologique sur la RNR	11	0,5
28/07	Grand public	Balade crépusculaire sur la RNR	20	0,5
09/08	Grand public	Balade ornithologique sur la RNR	15	0,5
11/08	Grand public	Balade crépusculaire sur la RNR	15	0,5
25/08	Grand public	Balade crépusculaire sur la RNR	13	0,5
25/10	Grand public	Balade découverte de la RNR	10	0,5
27/07	Caravane du Sport Tarnais	Stand et permanence ornithologique	54	1
<b>Total</b>	<b>15 animations</b>		<b>283 personnes</b>	<b>7,5</b>
<b>29 permanences les mercredis après-midi d'avril à octobre</b>			<b>891 personnes</b>	<b>14,5</b>



Enfin, la sensibilisation du public passe également par les **visites guidées sur la RNR**. Ces balades naturalistes sont souvent orientées sur une thématique particulière : ornithologie, herpétologie, entomologie, balades crépusculaires...

En 2023, **283 personnes** ont été sensibilisées lors de **16 sorties et évènements nature**. Ce sont trois sorties de moins que l'an dernier, certaines ayant été annulées pour cause du manque d'inscriptions ou de météo défavorable. Pour rentrer plus en détails dans les chiffres énoncés précédemment :

- **229 participants à 15 sorties nature** à destination du grand public. Les balades crépusculaires notamment sont particulièrement appréciées des familles et suscitent beaucoup de curiosité. On notera que ces sorties sont limitées à 15 personnes pour le confort d'observation. Parmi ces 229 personnes, **25 ont participé au chantier bénévole de nettoyage de la RNR** du 04 février, réalisé à l'occasion de la Journée Mondiale des Zones Humides.
- **54 personnes** ont également visité le stand de la réserve lors du passage de la **Caravane du sport tarnais 2023** à la base de Etangs le 27 juillet. Pour l'occasion, nous avons réalisé un stand ainsi qu'une permanence ornithologique sur toute la journée.

Pour finir, ce sont **22 personnes en situation de handicap ou nécessitant un accompagnement spécialisé** qui ont profité de balades ornithologiques sur la Réserve (tableau ci-dessous).

#### Détail des animations réalisées auprès d'établissements spécialisés ou de publics en situation de handicap

Animations spécialisées				
Dates	Type de public	Animation	Participants	Nbre de jours
02/06, 13/06	Ecole de Rayssac, Groupe d'enfants malentendants dans classe d'enfants malentendants	Animation en classe + visite de la RNR	6	0,5
17/05	Educateurs spécialisés	Visite RNR	8	0,5
05/07	SESSAD Labruguière	Visite RNR	8	0,5
<b>Total</b>	<b>4 animations</b>		<b>22 personnes</b>	<b>1,5</b>



1 : Intervention scolaire sur la RNR. 2 : Journée Mondiale des Zones humides, Chantier et visite de la RNR. 3 : Permanence ornithologique. 4 : Visite guidée à la découverte de la RNR. © LPO Tarn

## PI 03 Communiquer sur les activités de la RNR

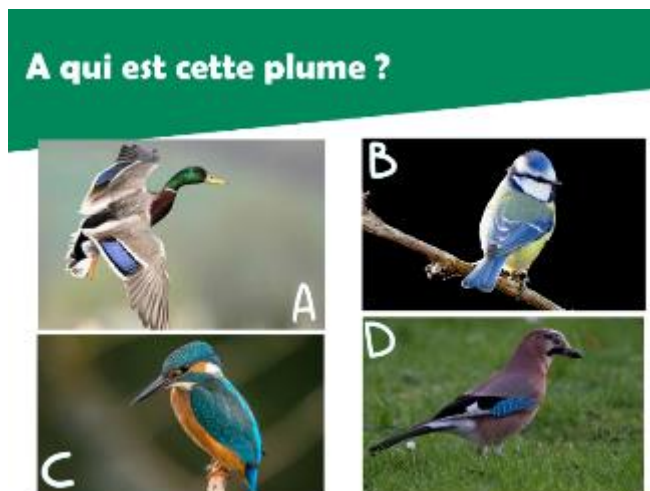
La communication joue également un rôle essentiel dans la sensibilisation du public aux enjeux de la RNR. En effet, l'information passe par les outils de communication, qui permettent à la fois une meilleure visibilité de la RNR mais également une sensibilisation des visiteurs à l'importance de respecter la réglementation.

Dans la suite logique de l'ensemble des éléments réalisés en 2022, voici les actions réalisées en 2023 :

- **Amélioration de l'affichage de la RNR.** En 2022, plusieurs visuels de communication avaient été développés par la LPO Occitanie – DT Tarn pour améliorer la visibilité de la RNR. En 2023, divers outils de communication ont donc été créés : une **oriflamme**, une **banderole**, un **panneau d'accueil** mis en place sur la RNR ainsi que deux panneaux déroulants. Ces outils sont notamment utilisés lors des permanences ornithologiques et des stands tenus sur la RNR.



Nouvelle banderole



- **Réactualisation des supports d'animations pour les scolaires.** Comme prévu, la charte officielle étant parue en 2022, les diaporamas de présentation de la RNR ont dû être remis à jour.



### Quelques exemples de visuels utilisés



Visuels spécifiques pour les visites guidées.

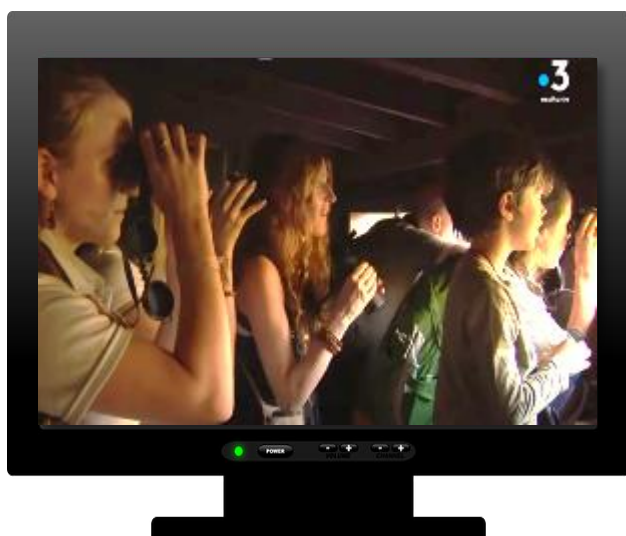
- **Conception et diffusion des différentes sorties prévues sur la RNR.** Comme chaque année, un **programme des activités** est proposé afin de communiquer sur les différentes sorties possibles dans le Tarn. Une place toute particulière est dédiée à la RNR (diffusion auprès des Offices de Tourisme, affichage sur site, en périphérie...). De nouveaux visuels ont été créés pour communiquer sur les visites guidées à venir ainsi que sur les permanences ornithologiques afin de diffuser plus largement l'information sur les activités proposées.
- **Actualisation de la page Facebook dédiée à la RNR.** Les réseaux sociaux sont des outils de communication très efficaces dans le partage de l'information. Ils permettent de diffuser plus facilement les actualités liées à la RNR et de toucher un plus large public. Les visites guidées sont souvent annoncées quelques jours avant pour attirer davantage de monde.

Ci-dessous, un visuel de l'un des événements créés sur la page Facebook RNR.



A gauche : visuel diffusé sur Facebook. A droite : publication pour valoriser les actions réalisées.

- **Valorisation de la RNR dans les médias.** En 2023, la Réserve naturelle de Cambounet-sur-le-Sor a fait l'objet de plusieurs publications dans les médias avec en particulier :
  - Deux articles parus dans **Ornithomedia** (site web de référence sur l'ornithologie) et le **Tarn Libre**.
  - Deux reportages télé. Un premier sujet diffusé sur **France 3** (Editions du Tarn et de Midi-Pyrénées) pour mettre en valeur les balades crépusculaires réalisées sur la RNR, puis sur **TV Tarn** qui a mis en avant les missions de valorisation du site naturel.



[Lien article | Ornithomedia.com](https://www.ornithomedia.com)

Cette année la RNR a réalisé son Diagnostic d'Ancrage Territorial (DAT), grâce à Marie Minmeister, une stagiaire de Master 2 en Gestion sociale de l'environnement (Université d'Albi) qui a été recrutée durant 6 mois.

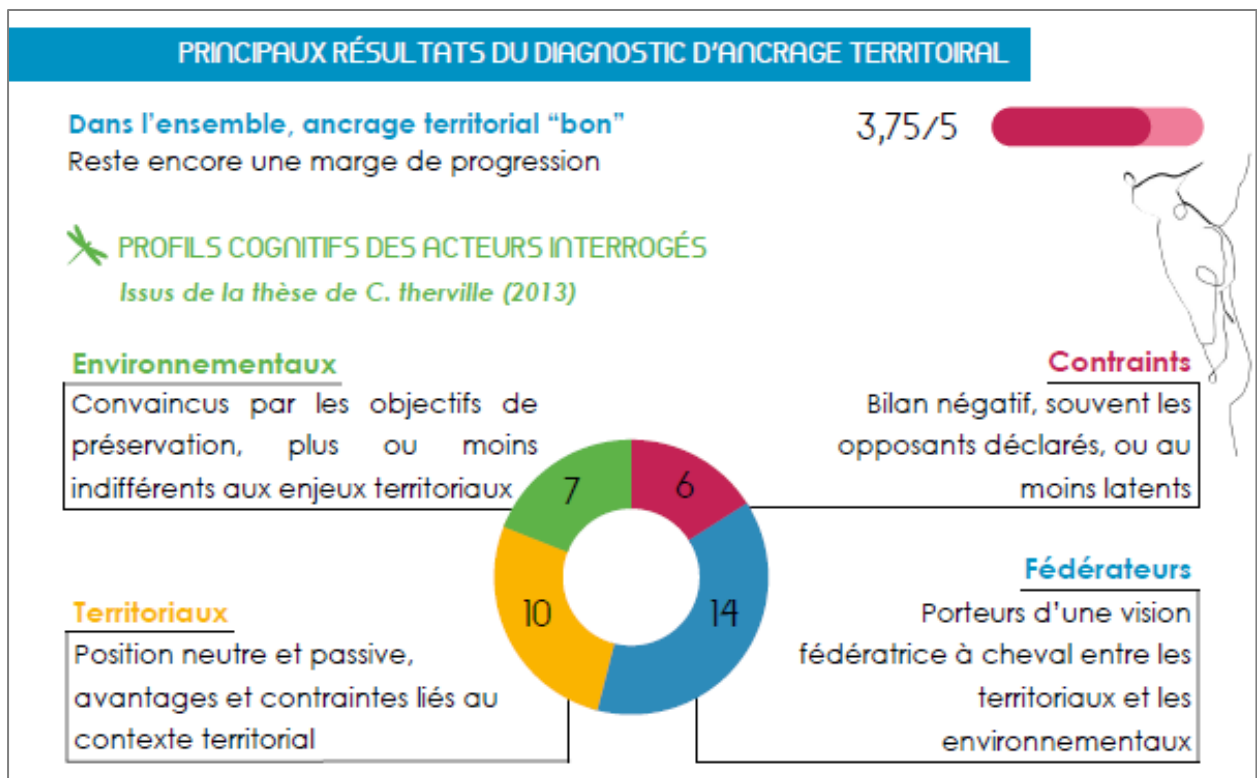
« Le **Diagnostic d'Ancrage Territorial** vise à apporter aux gestionnaires un état de référence puis des recommandations pour améliorer l'intégration de leur site. Il permet également de mieux comprendre, maîtriser et dynamiser les interactions de ce dernier avec son territoire.

Mesurer cet ancrage permet le partage et le soutien du projet de protection par les acteurs locaux eux-mêmes, dont les habitants et leurs élus.

En retour, pour les acteurs locaux, l'ancrage d'une aire protégée dans son territoire est gage d'un développement local plus durable, respectueux du patrimoine naturel ».

[ancrage.reserves-naturelles.org](http://ancrage.reserves-naturelles.org)

L'étude montre que l'ancrage est bon avec une note de 3,75/5 mais que la communication est à améliorer.



Extrait de la synthèse du DAT  
(Document en annexe)



## Gestion administrative, entretien et surveillance

### AD 01 Assurer la gestion administrative et technique et la gouvernance du site

En 2023, la CCSA et la LPO du Tarn ont assuré la gestion administrative et technique de la RNR en assurant les missions suivantes :

- Mise en œuvre du plan de gestion (début de l'évaluation et du renouvellement)
- Suivi technique, administratif et financier du plan de gestion
- Réaliser le secrétariat courant de la Réserve
- Réaliser et diffuser le bilan annuel d'activité
- Organiser et animer le Comité de consultatif de gestion annuel (qui s'est tenu le 07/12/2023), rédiger et diffuser aux membres le compte-rendu
- Élaborer le budget prévisionnel de l'année N+1 et les dossiers de demande de financements auprès de la Région et du Département
- Échanger avec les services de la Région et du Département
- Coordonner et échanger avec les différents partenaires
- Acheter les matériels et équipements nécessaires pour le suivi et les animations (documentation scientifique, tenues de terrain...)

A noter que le renouvellement du plan de gestion est toujours en cours. Le nouveau plan devrait être finalisé en 2024, avec le recrutement d'une seconde personne qui courant janvier (via un financement Fonds Vert) pour venir en appui sur ce sujet chronophage.

### AD 02 Participer à la vie du réseau d'espaces naturels protégés

La participation aux réseaux des espaces protégés permet aux gestionnaires d'échanger, de mettre en réseau et de mutualiser les connaissances et les expériences. Cette intégration dans le réseau national « RNF » permet également une meilleure connaissance / reconnaissance de la RNR.

Les 9 et 10 mai, 1 salarié de la LPO du Tarn (N. Gal) a participé à au congrès des Réserves Naturelles de France à Nîmes et en octobre aux rencontres des Réserves Naturelles Régionales d'Occitanie (à la réserve de St Lucie, vers Narbonne).

Ces réunions sont les lieux de riches échanges qui permettent d'améliorer et de prendre du recul sur la gestion de la RNR de Cambounet-sur-le-Sor tout en prenant part au grand réseau mondial des réserves françaises.



**Congrès des Réserves Naturelles de France à Nîmes (à gauche) et RNR de St-Lucie (à droite)**

### **AD 03 Collecter et organiser les données naturalistes**

En vue de la bonne gestion de la Réserve, le gestionnaire doit collecter et organiser l'ensemble des données naturalistes recueillies sur le site. Son rôle est également de sensibiliser l'ensemble des acteurs interagissant sur le site à la transmission de leurs observations naturalistes.

Pour cela, en 2023, le gestionnaire technique (LPO du Tarn) a procédé à :

- la saisie des données collectées lors des différents suivis et inventaires qu'il a effectué sur site (base [www.faune-occitanie.org](http://www.faune-occitanie.org))
- L'animation du réseau de bénévoles qui participent aux suivis naturalistes (avifaune surtout) effectués sur la RNR, complémentaires des relevés réalisés par les salariés de la LPO du Tarn
- la validation des données transmises par les naturalistes bénévoles de la LPO du Tarn via la base de données en lignes [www.faune-occitanie.org](http://www.faune-occitanie.org)
- le traitement sous Système d'Informations Géographiques (SIG) d'un certain nombre de données d'inventaires (colonie de hérons, Triton marbré, flore patrimoniale et invasive...)



La RNR ayant vocation à accueillir le public, il convient d'assurer le bon état des équipements existants afin de garantir des conditions de découverte et de sécurité idéales aux visiteurs. L'entretien régulier des équipements de la RNR (observatoires, signalétique, sentiers, portails...) et de la végétation des secteurs accessibles au public est donc nécessaire.

La réalisation des travaux d'entretien est principalement assurée en régie par le personnel technique de la CCSA, en lien avec la LPO du Tarn. Des interventions légères sont également réalisées par les salariés de cette dernière, avec l'appui de bénévoles de l'association (taille ponctuelle, nettoyage des observatoires...).

En 2023, ces travaux ont principalement porté sur :

- **L'entretien courant des espaces ouverts, des cheminements et des haies périphériques** : fauche de l'herbe en bordure de sentiers et des observatoires, taille des rejets de peupliers devant les observatoires et le long des berges, gyrobroyage des zones en friche (nord et nord-est) en hiver afin de limiter les impacts sur la faune et la flore.



**Gyrobroyage de la friche nord**



**Débroussaillage des berges du bassin sud**

- **Gyrobroyage** annuel de la friche nord et **chantier bénévoles de taille des saules devant les observatoires**.
- La réfection de la **palissade nord** a été réalisé par un prestataire extérieur. Ces derniers mois, elle était très détériorée (planches décrochées/pourries...) et ne remplissait plus sa fonction « d'écran » pour isoler la RNR du chemin. Dorénavant des poteaux en aluminium ont été installés pour plus de longévité et les planches sont espacées pour offrir moins de résistance au vent. Des meurtrières d'observation seront bientôt percées pour que le public puisse observer discrètement la faune se trouvant derrière la palissade.



**Nouvelle palissade nord**

Dans le cadre de ses différentes missions, la LPO du Tarn assure de nombreux jours de présence sur le terrain tout au long de l'année (visites de « routine », suivis scientifiques, accueil du public, travaux...). La surveillance du site est ainsi assurée de cette façon ainsi que lors des tournées de surveillances effectuées par le **policier municipal de la CCSA**.

Aucune procédure n'a été dressée cette année. Quelques rappels de la réglementation ont été réalisés par le personnel de la LPO du Tarn à l'occasion de ses interventions de gestion et d'animation sur le site (pénétrations illégales de personnes dans la réserve essentiellement).

L'opposition au projet de l'autoroute A69 a été particulièrement marquée en 2023 aux abords de la RNR et de la base de loisirs des Etangs.

**En avril, une grande manifestation s'est tenue juste à côté de la réserve** en réunissant environ 6000 personnes. Compte-tenu de la période très sensible et de sa proximité avec la RNR, cette manifestation aurait pu causer d'importants dégâts et un échec de la reproduction de la héronnière.

Alertés des risques par le gestionnaire (LPO), les manifestants ont accepté au dernier moment de réaliser une marche silencieuse aux abords de la réserve et de faire du bruit dans des zones plus éloignées. De même la préfecture et les forces de l'ordre ont été sensibilisées aux enjeux de la RNR. La manifestation s'est bien déroulée et n'a pas engendré de conséquences néfastes et visibles sur la RNR.



**Manifestation d'avril contre l'A69**

**En octobre s'est tenu une autre manifestation** réunissant environ 8000 personnes, mais dans un secteur plus éloigné et hors période de reproduction. Cette manifestation a débordé et nous pouvons quand même déplorer des tags sur le bâtiment d'accueil, des panneaux et des palissades d'observation. Les dégradations du bâtiment ont été nettoyées rapidement par les services de la CCSA.



**Manifestation d'octobre contre l'A69**